



**UNIVERSIDADE FEDERAL DO PAMPA**  
**CENTRO DE CIÊNCIAS SOCIAIS**  
**PROJETO POLÍTICO PEDAGÓGICO**  
**CURSO DE COMUNICAÇÃO SOCIAL – PUBLICIDADE E**  
**PROPAGANDA**  
**INTRODUÇÃO**

O presente projeto visa à implantação de 5 (cinco) novos Campi que irão formar a futura Universidade Federal do Pampa, que estão sob a responsabilidade da Universidade Federal de Santa Maria. Tendo como alvo os municípios de São Gabriel, Alegrete, Uruguaiana, Itaqui e São Borja, sendo que cada um desses municípios abrigará uma Unidade Universitária da futura Universidade Federal do Pampa - UNIPAMPA.

A expansão do ensino superior na metade sul do Estado, por meio do Acordo de Cooperação Técnica firmado entre o MEC, a UFSM e UFPel, trará, além do fortalecimento da educação superior o desenvolvimento regional sul do Estado.

O setor produtivo, educacional e de desenvolvimento terá perspectivas mais favoráveis com essa expansão, uma vez que a importância do movimento é histórica.

Nesse contexto, a UFSM se destaca como protagonista no processo de expansão do ensino superior gerando um efeito extraordinário no desenvolvimento, na justiça social, na distribuição de oportunidades em todas as regiões de abrangência do projeto.

A educação viabiliza o desenvolvimento regional, e o projeto a ser implementado, certamente, será o agente da definitiva incorporação da região ao mapa do desenvolvimento do Rio Grande do Sul.

Com a Criação da Universidade Federal do Pampa - UFP, perseguem-se duas metas as quais serão a marca da atual administração federal: 1<sup>a</sup>) **interiorização da educação pública**, preenchendo lacunas geográficas e ocupando espaços em regiões nas quais as carências impedem o acesso das populações menos favorecidas ao ensino superior, conseqüentemente, ao desenvolvimento; 2<sup>a</sup>) **criar condições para a inversão do atual percentual de estudantes matriculados no ensino superior público** com relação ao total dos estudantes matriculados no País. Hoje em torno de 20%, quando a meta, para os próximos 5 anos, é de chegar aos 40% de acordo com o PNE - Plano Nacional de Educação.

A criação da estrutura multi-campi certamente irá desenvolver a metade sul do estado e promover a melhoria do nível de vida da população, nessa região desfavorecida, e em poucos anos teremos no nosso Estado a mais nova Universidade Federal no Estado do Rio Grande do Sul, com 67 cursos de graduação, cerca de 13.000 alunos, 600 docentes e 450 servidores técnico-administrativos, consolidando a expansão do ensino superior público no Estado.

CENTROS DE ENSINO	ANO	CURSOS	VAGAS OFERECIDAS POR CURSO
SÃO BORJA Centro de Ciências Sociais	2006	Comunicação Social - ênfase em Jornalismo, Comunicação Social - ênfase em Publicidade e Propaganda e Serviço Social	50
	2007	Comunicação Social - ênfase em Jornalismo, Comunicação Social - ênfase em Publicidade e Propaganda e Serviço Social	50
	2008	Comunicação Social - ênfase em Jornalismo, Comunicação Social - ênfase em Publicidade e Propaganda e Serviço Social	50
		e Direito	
	2009	Comunicação Social - ênfase em Jornalismo, Comunicação Social - ênfase em Publicidade e Propaganda, Serviço Social	50
		e Direito	
	2010	Comunicação Social - ênfase em Jornalismo, Comunicação Social - ênfase em Publicidade e Propaganda, Serviço Social	50
		e Direito	

Data:

\_\_\_\_/\_\_\_\_/\_\_\_\_

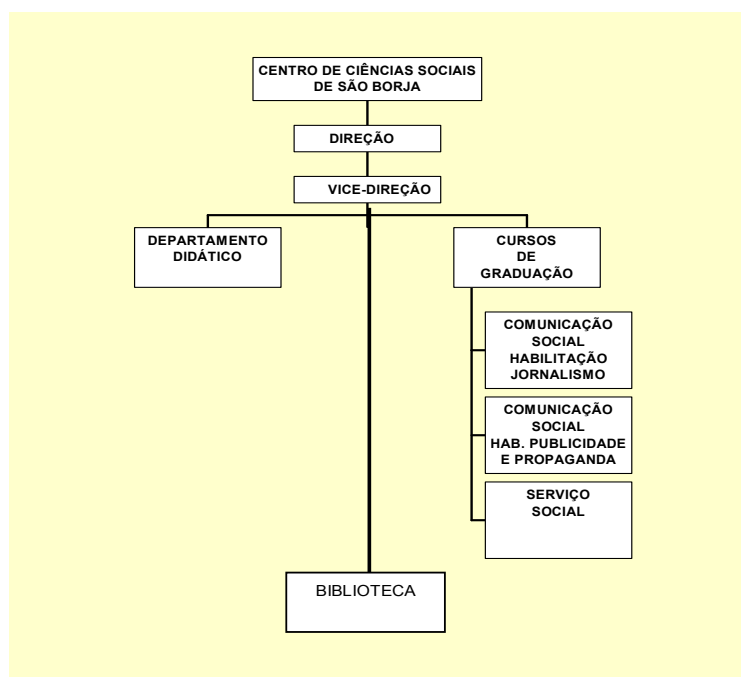
\_\_\_\_\_  
Coordenador do Curso



**UNIVERSIDADE FEDERAL DO PAMPA**  
**CENTRO DE CIÊNCIAS SOCIAIS**  
**PROJETO POLÍTICO PEDAGÓGICO**  
**CURSO DE JORNALISMO**  
**INTRODUÇÃO**

**CENTRO DE CIÊNCIAS SOCIAIS DE SÃO BORJA**

Para o efetivo desenvolvimento das atividades dos cursos de Comunicação Social: Jornalismo, Comunicação Social: Publicidade e Propaganda e Serviço Social em São Borja, sugere-se a estrutura organizacional representada no organograma seguinte:



Para garantir o funcionamento do Centro de Ciências Sociais de São Borja /UFP, far-se-á necessário o seguinte quadro de Funções de Confiança:

SUBUNIDADE	CÓDIGO DA FUNÇÃO	NÚMERO DE FUNÇÕES
Direção	CD3	01
Vice-Direção	CD4	01
Departamentos Didáticos	FG1	01
Cursos de Graduação	FG1	03
Seção Administrativa	FG3	01
Seção de Apoio Acadêmico	FG3	01
Secretaria dos Departamentos	FG4	01
Secretaria dos Cursos	FG4	03
Biblioteca	FG4	01

Resumindo, o quadro de funções necessário em São Borja deverá ser composto de 1 CD3, 1 CD4, 5 FG1, 2 FG3 e 5 FG4.

O Conselho Superior, órgão colegiado máximo deliberativo e consultivo para todos os assuntos de Ensino, Pesquisa, Extensão e Administrativo, será composto do diretor, vice-diretor, chefe de departamento didático, coordenadores de curso, um representante acadêmico, um representante dos servidores técnico-administrativos e um representante da comunidade.

A Seção Administrativa será responsável pelas atividades relativas às áreas de recursos humanos, orçamentária, financeira, patrimonial e de controle de materiais.

A Seção de Apoio Acadêmico deverá desenvolver atividades de assistência ao educando como bolsas, moradia e transporte; e de pesquisa e de extensão.

Como a Universidade Federal de Santa Maria possui em funcionamento o Sistema de Informações para o Ensino Superior - SIE com todos os módulos informatizados e praticamente integrados (subsistemas Acadêmico, Orçamentário, Compras, Almoxarifado, Protocolo e Tramitação de Documentos, Hospitalar, Biblioteca, Patrimônio, Controle de Frotas, Recursos Humanos, Legislação, Registro de Produção Institucional, Espaço Físico, Informações Gerenciais e Central de Atendimento), o gerenciamento dessas atividades deverá ser centralizado na Universidade, e a futura Universidade Federal do Pampa em sua fase de implantação deverá, portanto, processar tais atividades no SIE.

Data:

\_\_\_\_/\_\_\_\_/\_\_\_\_

\_\_\_\_\_  
Coordenador do Curso